

ALERTE MÉTÉO 4

Diplômés 2013 des écoles d'art du Languedoc-Roussillon

Commissariat : Karine Vonna Zürcher

DU 16 NOVEMBRE 2013 AU 16 FÉVRIER 2014

DOSSIER PÉDAGOGIQUE

ALERTE MÉTÉO 4

COMMUNIQUE DE PRESSE

ALERTE MÉTÉO 4, ce sont des choses qui arrivent...

Diplômés 2013 des écoles d'art du Languedoc-Roussillon

Lorraine Balbo, Sarah Barré, Adrien Blondel, Maxime Boutin, Mona Costa, Camille Guibert, Pascale Hinault, Édouard Lécuyer, Jérémy Lopez, Wei Miao, Marilina Prigent, Nina Roussière, Laura Samé, Rosita Taurone, Xiaoye Wu, Dan Yuan

Si c'était une histoire, ce serait celle d'une exposition à voir juste avant l'accrochage ou juste après le décrochage des œuvres. On pourrait d'ailleurs se poser deux ou trois questions : sommes-nous réellement, dans cette salle en partie ensablée, dans un espace-temps d'exposition ? Aurions-nous échoué sur l'esquisse d'une plage, au même titre que des tas d'autres choses, sans titre ou sans emploi, que l'on pourrait facilement confondre ici, au musée, avec des objets d'art ? Qui sait ? Le fait est que rien n'est accroché aux murs de ce white cube. Exceptés le début et la fin d'un seul et même toboggan qui s'amuse à jouer les passe-murailles, et cet étrange objet volant qui tient de la méduse et du cerf-volant, tout le reste est au sol, gisant, comme rapporté, déposé par la mer. Il y a là, dans le désordre, toute une hétéroclite collection d'objets plus ou moins désœuvrés : une bouteille contenant un billet de banque, un plâtre dans un sac poubelle, un moine jaune, un cerceau rouge, une chaise ready-made, un cadre sans emploi, une télé vintage, un rouleau de papier kraft, de jeunes pousses de gazon dans de vieux bas nylon, deux ou trois origamis en papier, de vieilles fripes roulées en boule, quelques fragiles parchemins d'argile, un bloc de béton sur un socle d'œufs frais, des toiles blanches attaquées par un début de moisissure cryptogamique, une série de cubes évidés dont il ne reste que les arêtes rouillées, etc. Autant d'objets qui semblent ici déplacés, loin de leur fonction première, de leur valeur d'usage initiale. Les matériaux convoqués par la plupart des jeunes diplômés des écoles d'art de Nîmes et Montpellier peuvent faire penser à ceux de l'Arte Povera - polyane, béton, verre, bois, papier, argile, sable, tissu, plâtre, ferraille... - sauf qu'ils ne sont plus idéologiquement chargés. Ils font juste partie de la gamme infinie des matières et matériaux ordinaires, bruts et/ou manufacturés, déjà là, disponibles ou récupérables. Ils sont neufs ou déjà usagés ou déjà recyclés. Ils sont prêts à l'emploi.

En 2066, personne ne songe plus à faire de l'art car personne ne peut s'entendre sur ce qu'est l'art exactement.

Et, bien qu'elle soit comblée, cette civilisation du futur ressent le manque de quelque chose d'essentiel.

Peter Hutchinson

(Compte-rendu de l'année 2066, 1966, Ed. Les Presses du Réel)

Si cette exposition était une fiction, au-delà du premier épisode qui se serait déroulé sur cette plage jonchée de traces, empreintes et autres vestiges d'un futur fait de débris du présent, sur ce panorama zéro dont Robert Smithson dit qu'il semblait contenir des ruines à l'envers, c'est-à-dire toutes les constructions à venir, il y aurait la possibilité d'une ouverture dans le second épisode et l'hypothèse d'un never ending, d'une fin sans fin, en boucle, dans le troisième épisode. L'ouverture, ce serait celle d'une mine dont il suffirait d'emprunter l'une des galeries - un corridor, un couloir - pour accéder à un gisement de matières grises, à des mines de plomb, à un filon de fils à plomb, à tout ce qu'il faut de matériaux de construction et de déconstruction, calques, carbones et papiers millimétrés, pour relancer l'envie d'inventer de nouvelles perspectives, l'envie de dessiner de nouveaux desseins, de nouvelles architectoniques pour des projets plus singuliers qu'universels. Il y a là, accrochés et/ou adossés aux murs de cette galerie, une horloge dont le temps a cessé de passer, une enseigne lumineuse qui invite tout passant à passer son chemin, des tracés au cordeau qui explorent la piste des diagonales pour échapper aux verticales, aux horizontales et à toute idéologie orthogonale, des châssis avec ou sans toile, quelques lattes et planches, une poutre, une série de buvards infusés dans du Proust, des photos de reflets à la surface de l'eau, un tondo tout en verre pilé... Le never ending, ce serait une salle de plus, au-delà de cette galerie. Quelque chose comme les grandes lignes d'un projet de recherche de solutions décroissantes, minimales, inframinces, pour inventer de nouveaux modes de vie. Quelque chose comme un dôme. L'intuition, la préfiguration, le prototype d'un atelier où expérimenter la possibilité d'un endroit qui se trouverait dans une certaine achromie, hors de portée des assauts d'un éternel présent. La fin sans fin de cette quatrième Alerte Météo, ce serait juste quelques indices. D'abord le fait que le toboggan du premier épisode est coupé en deux et que c'est bel et bien sa chute, sa fin, son terminus que l'on voit en premier. Ensuite le fait que c'est une lumière noire qui révèle dans le dernier épisode les imperceptibles défauts du white cube, son manque de finition. Enfin le fait qu'avant de redevenir papier, avant de revenir une fois recyclé à sa fonction première, le papier peut alimenter dans le troisième et dernier épisode une fontaine de confettis.

Karine Vonna Zürcher *

* Commissaire d'exposition (ancienne élève de l'École du Magasin / CNAC de Grenoble, 1998-1999), critique d'art contemporain, directrice du Centre d'Art Contemporain d'Annemasse (2005-2011), chargée du suivi théorique des étudiants de l'option Construction Arts & Espaces de la HEAD / Haute École d'Art et de Design de Genève (2008-2012), présidente de la Commission acquisitions du FMAC / Fonds municipal d'art contemporain de Genève (2008-2013), membre du Comité d'experts du projet d'art public Neon Parallax animé par les Fonds d'art contemporain de la Ville et du Canton de Genève (2008-2012), membre du jury du Prix Suisse de la Performance (2012), directrice artistique de Shandynamiques depuis mai 2012 (<http://shandynamiques.wix.com/shandynamiques>).

ALERTE MÉTÉO 4

DOSSIER PÉDAGOGIQUE « Penser une exposition »

« Si c'était une histoire, ce serait celle d'une exposition à voir juste avant l'accrochage ou juste après le décrochage des œuvres. On pourrait d'ailleurs se poser deux ou trois questions: sommes-nous réellement, dans cette salle en partie ensablée, dans un espace-temps d'exposition ? Aurions-nous échoué sur l'esquisse d'une plage, au même titre que des tas d'autres choses, sans titre ou sans emploi, que l'on pourrait facilement confondre ici, au musée, avec des objets d'art? Qui sait? [...] »

Introduction de la présentation de l'exposition *Alerte Météo 4* par la commissaire Karine Vonna Zürcher

Mettre en espace une exposition, c'est déterminer les modalités physiques de présentation des œuvres. Cette tâche incombe à l'organisateur de l'exposition et ne doit en aucun cas être sous-estimée, car l'acte de relier une œuvre à un lieu est l'un des moments clés préparant la rencontre entre l'artiste et le public. Appeler cet acte « accrochage » le réduit souvent à une opération matérielle simple, alors que son enjeu peut atteindre parfois la pure création, voire le détournement...

Lors de la conception de l'exposition, le parcours du visiteur est pris en compte par le commissaire. Engendré par la disposition des œuvres dans l'espace, ce parcours est pensé pour servir le discours (scientifique, culturel et/ou esthétique) de l'exposition mais également pour influencer la perception des œuvres. La posture du regard ou encore la mouvance du corps dans l'espace sont des éléments importants à prendre en compte car ils participent à cette perception. Faire d'une exposition une expérience tant physique qu'intellectuelle permet d'inscrire facilement dans la mémoire du visiteur ses réflexions et ses émotions artistiques.



Vue de l'exposition « *Alerte météo 4* », Musée régional d'art contemporain Languedoc-Roussillon, Sérignan, 2013-2014. Photographie: J-P Planchon.

CONCEVOIR UNE EXPOSITION

/ COMMISSARIAT D'EXPOSITION

Un commissaire d'exposition est l'organisateur d'une exposition : il sélectionne les œuvres et les artistes exposés, fait les choix relatifs au catalogue et y rédige en général les textes. Il est donc l'auteur de l'exposition. Il est à la fois directeur scientifique et artistique de l'exposition, et chef de projet. Il imprime au projet sa signature, en assume la responsabilité, et à ce titre supervise toutes les étapes de sa réalisation.

Très souvent, le commissaire conçoit et réalise l'exposition en dialogue avec l'artiste. Cette collaboration, spécifique à l'art contemporain lui permet d'aborder différemment cette création qu'est l'exposition..

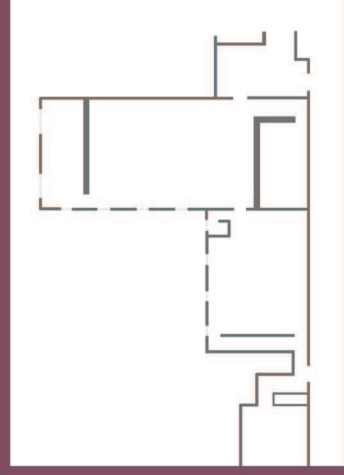
Le commissaire d'exposition peut exercer sa fonction en étant rattaché à une institution (lieu d'art, musée, centre d'art, galerie), il peut également intervenir indépendamment de ces structures, sur des missions de programmation artistique à plus ou moins longue durée et pour des fréquences différentes, pour une biennale par exemple.

Il s'engage sur des tâches variées :

- Il élabore le scénario scientifique et valide les projets scénographiques des expositions.
- Il collabore avec le responsable des services éducatifs et de la médiation afin de favoriser la communication autour des expositions et l'accès des publics.
- Il contribue à la réalisation des publications afférentes et à la promotion des projets dont il a la charge.

/ PROJET ET ORGANISATION SPATIALE

Le projet de mise en exposition d'un ensemble d'œuvres d'art se fonde sur les potentialités et les limites du lieu qui doit les accueillir, mises en regard du propos à développer. Les principales options relatives aux thèmes traités, à la sélection des œuvres présentées et à leur éventuelle hiérarchie devront être traduites au mieux par l'organisation spatiale du parcours de visite. Ce sont bien les thèmes, l'esthétique, qui doivent conduire l'organisation de l'exposition et non les contraintes matérielles, mais lorsque les espaces de présentation sont rigides ou techniquement complexes le projet artistique peut néanmoins s'y adapter. Il n'en ressort pas forcément altéré, mais enrichi par l'adéquation entre le lieu et les œuvres.



Rez-de-chaussée

Étage

Plans des salles du Musée régional d'art contemporain à Sérignan

ALERTE MÉTÉO 4

L'ACCROCHAGE DE L'EXPOSITION ET SA MISE EN ŒUVRE

/ MISE EN ESPACE

L'organisation spatiale de l'exposition est liée aux conditions techniques de mise en œuvre : requalification des salles, modification des volumes, aménagement temporaire, constructions éphémères, panneaux-supports mobiles, cloisons modulaires démontables, socles, sont autant de moyens de réaliser une mise en espace spécifique à chaque exposition.

Les installations vidéo et les nouveaux médias posent des problèmes pratiques divers, et sans grand rapport avec la présentation d'œuvres picturales. Ces expositions exigent en effet des conditions matérielles qui varient en fonction des techniques utilisées par l'artiste : acoustique, isolation phonique, mobilier spécifique, alimentation électrique, câblage, maintenance.

/ ACCROCHAGE

Les installations et autres « nouvelles » formes d'expression des arts plastiques d'aujourd'hui investissent systématiquement le plan horizontal. Avec la peinture ou la photographie ce sont les parois verticales qui supportent les œuvres.

L'encadrement, la signalétique, le graphisme participent de l'atmosphère du lieu d'exposition et contribuent à la bonne présentation des œuvres. Ces aspects apparemment secondaires ne doivent pas être négligés, mais au contraire être confiés à des professionnels compétents.



Vue de l'exposition
« *Alerte météo 4* »,
Musée régional d'art
contemporain
Languedoc-Roussillon,
Sérignan, 2013-2014.
Photographie:
J-P Planchon.

/ LES CARTELS EXPLICATIFS OU FICHES DE SALLES

Cartels, étiquettes ou fiches de salles comprenant les plans et légendes des œuvres, sont indispensables. Dans leur rédaction comme dans leur mise en œuvre, il convient de prendre garde à la diversité des publics : jeune public, visiteurs étrangers, doivent pouvoir bénéficier d'une information complète. Le texte peut prendre une importance variable : de la simple identification de l'objet exposé, comportant l'indication du titre de l'œuvre, le nom de l'artiste, la date de réalisation et éventuellement le nom du propriétaire prêteur, il peut également être développé en un court texte explicatif, voire en une véritable notice. Le graphisme doit privilégier la lisibilité des textes.

/ LA LUMIÈRE DANS LES ESPACES D'EXPOSITION

La différence fondamentale entre éclairage et lumière réside dans l'utilisation des sources de éclairage choisies. Le choix de la lumière est aussi tributaire des conditions de conservation préventive pour les œuvres fragiles sur papier (< 50 lux).

L'importance de la lumière n'est plus à démontrer, cependant la création d'un « état lumière » élément primordial pour la lecture d'une œuvre d'art, ne peut se faire dans l'absolu, différentes étapes interviennent à valeurs égales. Le choix du type d'éclairage constitue la première étape, la gestion des trois paramètres : direction, intensité et coloration en sera la seconde. En lumière artificielle, la souplesse d'utilisation, la discrétion, la possibilité de gérer ces trois paramètres principaux sont les éléments premiers à considérer dans le choix d'un équipement. En lumière naturelle, ces éléments sont régis par la courbe solaire et l'architecture du lieu. Il est toutefois possible d'intervenir avec des dispositifs particuliers sur les baies et autres prises de jour.



Miao Wei,
La bouteille à la mer, 2012.
Billet de 10 euros,
bouteille, sable,
200 cm de diam.

ALERTE MÉTÉO 4

LA COMMUNICATION

/ LES OBJECTIFS DE LA COMMUNICATION

La communication est l'action de communiquer, d'établir une relation avec autrui, de transmettre quelque chose à quelqu'un. Elle peut aussi désigner l'ensemble des moyens et techniques permettant la diffusion d'un message auprès d'une audience plus ou moins vaste et hétérogène ou l'action pour quelqu'un ou une organisation d'informer et de promouvoir son activité auprès d'autrui, d'entretenir son image, par tout procédé médiatique.

/ LA COMMUNICATION VERS LE PUBLIC

Le carton d'invitation

Le carton d'invitation pour le vernissage doit être expédié à une sélection de personnes par courrier postal environ trois semaines avant l'inauguration. Une relance peut être effectuée par voie électronique par l'envoi d'une lettre d'information à toutes les personnes inscrites sur le site internet ou à l'accueil du musée.

Le flyer et l'affiche

La réalisation d'une affiche et d'un flyer contenant les différents événements organisés dans le cadre de l'exposition devront être diffusés en direction de divers lieux culturels et touristiques.

Le dossier de presse

Le dossier de presse est un dossier destiné aux journalistes, qui regroupe un ensemble de documents relatifs à l'exposition : la présentation de l'exposition, la biographie de l'artiste, la liste des expositions auxquelles il a participé et des éléments iconographiques.

Le site internet

Le site internet présente l'ensemble de la structure culturelle, ainsi que les collections et les différentes expositions, passées, actuelles et à venir et les différents rendez-vous programmés à destination de tous les publics.

Le vernissage

Le vernissage ouvre l'exposition. C'est un moment essentiel où il convient de mettre en valeur les artistes, le lieu et les organisateurs. Le vernissage est un moment relationnel par excellence. Il permet de rencontrer les personnalités présentes et de remercier officiellement, lors du discours d'ouverture, les différents partenaires, institutionnels, financiers et les artistes présents.

Le catalogue

Le catalogue sert à la fois à la promotion du lieu, à la présentation et à la diffusion de l'exposition et constitue une trace documentaire qui pourra être archivée.



Réalisation du carton d'invitation pour le vernissage de l'exposition « Alerte météo 4 »

ALERTE MÉTÉO 4

TRACES DE REFLEXION

- / Comment réussir à faire cohabiter des œuvres dans un même espace ?
- / Comment adapter l'accrochage des œuvres à un espace donné ?
- / Comment réfléchir le parcours du spectateur ?
- / Comment s'assurer du bon déroulement du scénario de l'exposition ?
- / Comment communiquer sur un événement artistique ?
- / Qui sont les partenaires d'une exposition ?
- / Quelles institutions programment des expositions ?

GLOSSAIRE

Source: (Agence culturelle alsace : <http://www.culture-alsace.org>)

Accrochage

L'accrochage vise à penser une présentation optimale des œuvres dans l'espace dévolu à l'exposition. Il consiste autant dans les choix préliminaires de disposition des œuvres les uns par rapport aux autres que dans l'opération technique elle-même.

Bibliographie

La bibliographie est une présentation synthétique, sous forme de liste chronologique, des textes et publications dont un artiste est le sujet ou l'auteur. C'est un document important du dossier ou du communiqué de presse d'une exposition.

Biographie

La biographie est une présentation synthétique des étapes de la carrière de l'artiste (formation, expositions, bourses...). C'est un document indispensable du dossier ou du communiqué de presse de la manifestation.

Cartel

Le cartel désigne l'élément de muséologie placé à proximité de l'œuvre et comportant des informations utiles au public pour l'identifier (auteur, titre, date, matériaux et technique, dimensions, propriétaire...).

Catalogue

Un catalogue est une publication accompagnant une exposition ou une manifestation à caractère artistique. Il peut être consacré à un seul artiste (monographie) ou collectif.

Cimaise

La cimaise est le dispositif technique qui permet la présentation des œuvres contre un mur sans le percer. Par analogie, on appelle cimaise les murs de l'espace d'exposition.

Collection privée

Une collection privée est constituée à partir de fonds et de décisions privés (fondations...). Elle est seulement soumise à l'initiative privée, dans le respect du régime des droits d'auteur.

Collection publique

Une collection publique est constituée à partir de fonds et de décisions publics (musées, fonds régionaux d'art contemporain...). Elle est régie par des règles relevant du service public.

Commissaire d'exposition

Un commissaire d'exposition est le concepteur d'une exposition. Il sélectionne les œuvres et les artistes, fait des choix relatifs au catalogue ainsi qu'aux différentes étapes de l'organisation de la manifestation. Il est en quelque sorte «l'auteur» de l'exposition. Le commissaire d'exposition - également souvent désigné d'après la terminologie anglo-saxonne *curator* ou *curateur* - peut exercer sa fonction en étant rattaché à une institution ou de manière indépendante.

Exposition

L'exposition est une présentation publique de réalisations artistiques. Elle peut être consacrée à un seul artiste (monographique, ou personnelle) ou à plusieurs (collective), organisée suivant un thème (thématique), d'une durée limitée (temporaire) ou permanente.

Galerie

Une galerie est une structure dédiée à l'exposition et à la promotion artistique. Il peut s'agir aussi bien d'un lieu de l'exposition que d'une personne morale exerçant professionnellement dans le marché de l'art.

In situ

Qualité d'une œuvre spécialement réalisée pour un espace déterminé. Le caractère *in situ* d'une œuvre ne détermine pas sa nature temporaire ou pérenne.

Mécénat

Le mécénat désigne le soutien à un projet apporté par un partenaire extérieur associé. Pensé sur le modèle d'un échange de moyens et d'intérêts, il peut se matérialiser par une aide financière ou en ressources. Le mécène peut être une personne physique ou une personne morale. L'appareil législatif français prévoit depuis 2003 des mesures favorables au mécénat.

Œuvre / Œuvre d'Art

Une œuvre est une création originale matérialisée dans une forme, manifestation tangible d'une pensée et empreinte de la personnalité de son auteur. L'œuvre d'art possède un statut ontologique, c'est-à-dire qu'elle n'existe que par elle-même. A l'ère de la virtualisation, le statut de l'œuvre d'art fait l'objet de nombreux débats.

Réserves

Les réserves sont le lieu spécifique où l'on entrepose et conserve les œuvres d'art d'une collection.

Vernissage

À l'origine moment du passage de la dernière couche de vernis sur les tableaux avant l'ouverture au grand public, le vernissage est aujourd'hui considéré comme la cérémonie d'inauguration d'une exposition. Il s'accompagne des formalités et discours d'usage.

MUSÉE RÉGIONAL D'ART CONTEMPORAIN

LANGUEDOC-ROUSSILLON LE SERVICE ÉDUCATIF

Par la richesse de ses collections et la diversité des expositions temporaires, le Musée régional d'art contemporain Languedoc-Roussillon à Sérignan est un partenaire éducatif privilégié de la maternelle à l'université.

Le service éducatif créé en 2003 à Sérignan propose et encadre des projets en rapport avec les collections du musée, les expositions temporaires. Il développe ainsi des actions auprès des enseignants des écoles, collèges, lycées, écoles d'art qui souhaitent réaliser des projets autour de l'art contemporain.

De la maternelle aux écoles d'art

Le service éducatif propose des activités qui s'articulent autour de trois axes :

- l'accueil des groupes scolaires
- l'élaboration d'outils pédagogiques
- la mise en place d'animations ponctuelles à destination des élèves (ateliers d'expérimentation plastique) et des enseignants (formation)



Visites-ateliers au musée dans le cadre du service éducatif

/ Les dossiers pédagogiques

Un dossier documentaire sur chaque exposition peut être envoyé sur demande à l'enseignant (en téléchargement sur le site internet du musée).

/ La visite enseignant

Présentation de l'exposition aux enseignants et éducateurs.

Un dossier pédagogique est remis à cette occasion

Inscription des groupes

Mercredi 27 novembre 2013 à 10h

/ L'aide aux projets

Aide à la mise en œuvre de projets d'écoles et d'établissements (Classes à PAC, PAE, TPE, AET, stages enseignants, classes culturelles).

/ La visite dialoguée

Visite dialoguée de l'exposition temporaire ou de la collection pour permettre aux élèves de progresser dans l'analyse sensible d'une œuvre d'art et de replacer l'œuvre de l'artiste dans un mouvement ou dans le contexte plus général de l'histoire de l'art.

35 € / classe (30 élèves maximum)

/ La visite-atelier

Visite découverte pour apprendre à regarder, suivie d'un atelier d'expérimentation plastique permettant de mettre en œuvre les notions abordées.

50 € / classe (30 élèves maximum)

En direction des lycées

Le Musée régional d'art contemporain à Sérignan est gratuit pour les lycéens de la Région Languedoc-Roussillon. Les transports des classes de lycées de la Région Languedoc-Roussillon sont également pris en charge par le Conseil Régional du Languedoc-Roussillon.

/ Parcours découverte de l'art moderne et contemporain en Région Languedoc-Roussillon

La Région Languedoc-Roussillon étend et généralise son programme régional d'éducation artistique et culturelle dans les lycées, mis en place dès 2006 et conduit en concertation avec les partenaires du Rectorat de l'Académie de Montpellier et de la Direction Régionale des Affaires Culturelles Languedoc-Roussillon. La programmation d'actions pédagogiques croisées donne la possibilité aux lycéens de découvrir conjointement différents lieux du territoire dédiés à l'art et à la culture. Ces rendez-vous viennent enrichir les programmes de sensibilisation développés tout au long de l'année par les services éducatifs des structures culturelles partenaires.

Cette nouvelle édition du « Parcours découverte de l'art moderne et contemporain en Région Languedoc-Roussillon » invite l'ensemble des lycéens de la Région Languedoc-Roussillon, toutes filières confondues, à partager un moment privilégié de rencontres avec les œuvres et les artistes de l'art moderne et contemporain.

/ Vendredi 17 janvier 2014

Rendez-vous autour de l'exposition « Alerte météo 4 »

- Visite thématique de l'exposition
- Rencontre privilégiée avec la commissaire Karine Vonna Zürcher à 15h

/ Jeudi 13 février 2014

Rendez-vous autour de l'exposition « Raphaël Zarka »

- Visite thématique de l'exposition
- Rencontre privilégiée avec l'artiste Raphaël Zarka à 15h

/ Jeudi 17 avril 2014

Journée croisée CRAC-LR / MRAC-LR

10h-12h et 14h-16h

Sur rendez-vous au CRAC-LR (04 67 74 94 37) ou au MRAC-LR (04 67 32 33 05)

Reportage au musée (MRAC-LR) et au centre d'art (CRAC-LR)

Qu'est-ce qu'un centre d'art? Qu'est-ce qu'un musée? La visite des expositions présentées au MRAC-LR et au CRAC-LR permet aux élèves de découvrir les spécificités de chaque lieu et leur rôle dans les différentes étapes de la création d'un projet artistique.

/ Des supports pédagogiques

Des dossiers pédagogiques des expositions temporaires et une méthode d'analyse d'une œuvre d'art sont fournis aux enseignants en amont de leurs visites au musée.

/ Visites dialoguées

Les visites dialoguées du musée (collection permanente ou expositions temporaires), réalisées par un médiateur culturel, permettent aux élèves de progresser dans l'analyse sensible d'une œuvre d'art. Elles peuvent s'accompagner d'une démarche participative à travers une fiche d'analyse de l'œuvre d'art et la mise en situation des élèves.

/ Visites thématiques

Des visites de la collection permanente ou des expositions temporaires sont proposées à travers un angle thématique en lien avec les programmes de lycée.

Thématiques proposées :

- Courants « historiques » de l'art contemporain (Supports / Surfaces, la Figuration Narrative, BMPT...)
- L'œuvre *in situ*
- L'architecture des musées
- Les professionnels des musées et de la médiation
- Les Arts Graphiques

/ Rencontres avec des artistes

Des ateliers menés par un artiste ainsi que des rencontres sont également proposés pour les classes de lycées. Le musée possède des équipements adaptés (ateliers) permettant d'organiser des séances de travail avec des artistes dans le cadre des expositions temporaires au sein du musée.

/ Résidences d'artistes

La résidence d'artiste est un moyen de favoriser l'éveil artistique et culturel des élèves à partir d'un projet transdisciplinaire impliquant l'établissement scolaire. Ce dernier intègre ainsi l'action culturelle à ses missions éducatives et participe à l'organisation de manifestations culturelles en lien avec la présence de l'artiste. La signature de conventions de partenariat avec certains lycées de la région favorise la mise en place de résidences d'artistes.

ALERTE MÉTÉO 4

LES RENDEZ-VOUS

/ Les visites commentées

Comprises dans le droit d'entrée
Tous les dimanches à 15h

/ Dimanche en famille

Adultes et enfants découvrent ensemble l'exposition ou la collection en compagnie d'un médiateur qui les invite à partager sur les œuvres puis réalisent un atelier créatif.

Dimanche 5 janvier 2014
autour de l'exposition "Raphaël Zarka"

De 15h à 17h

5€ pour les adultes

3€ pour les enfants

Nombre de participants limité à 12 enfants et à 10 adultes. Réservation conseillée.

/ Rencontre avec la commissaire d'« Alerte Météo 4 » Karine Vonna Zürcher

Vendredi 17 janvier 2014 à 18h

/ Rencontre avec l'artiste Raphaël Zarka et le réalisateur Vladimir Léon

Jedi 13 février 2014 à 15h

POUR LES ENFANTS

/ Les stages des vacances

Le musée propose aux enfants un parcours thématique, autour des expositions en cours, suivi d'ateliers de pratique artistique.

- les 26 et 27 décembre 2013 : «Prisma'formes» autour de l'exposition «Raphaël Zarka».
- les 2 et 3 janvier 2014 : «Histoires d'objets» autour de l'exposition «Alerte Météo 4».

De 10h à 12h pour les 5/7 ans

De 15h à 17h pour les 8/12 ans

8 € / 2 jours / enfant

Inscription obligatoire

/ Les ateliers du mercredi

L'équipe du musée accueille les enfants pour parcourir le musée sur le mode du jeu avant de réaliser un atelier pour expérimenter certaines techniques artistiques.

Tous les mercredis (hors vacances scolaires)

de 15h à 17h

3 € / enfant (de 5 à 12 ans)

Inscription obligatoire

/ Mon anniversaire au musée

Les enfants, après une visite du musée, sont invités à réaliser des travaux plastiques pour leur permettre de faire preuve à leur tour d'imagination et d'exprimer leur créativité, avant de déguster un goûter.

Le samedi sur rendez-vous entre 14h30 et 17h

5 € / enfant (de 5 à 12 ans)

Inscription obligatoire

ALERTE MÉTÉO 4

EXPOSITION EN PARALLELE

/ RAPHAËL ZARKA

Exposition du 16 novembre 2013 au 16 février 2014
Commissariat Hélène Audiffren

Sculpteur, photographe et vidéaste, Raphaël Zarka explore l'histoire des formes tel un collectionneur, sociologue ou archéologue, pour en montrer la permanence. Il construit un univers comme un immense cabinet de curiosités où la récurrence des formes dans la culture et l'histoire de l'art reste le point central de sa réflexion.

L'exposition à Sérignan va se développer autour de deux formes omniprésentes dans son travail, sur les deux niveaux du musée : le rhombicuboctaèdre et les prismatiques.



Raphaël Zarka,

Les formes du repos n°1, 2001/2006.
FNAC 08-209, centre national des arts plastiques.

À VOIR AUSSI

/ Centre régional d'art contemporain Languedoc-Roussillon à Sète

Jusqu'au 2 février 2014

HAMISH FULTON, «En marchant»

Centre régional d'art contemporain Languedoc-Roussillon à Sète

26 quai Aspirant Herber - 34 200 Sète - tél 04 67 74 94 37

<http://crac.languedocroussillon.fr> / crac@cr-languedocroussillon.fr

EXPOSITIONS A VENIR

/ Nouvelle présentation des collections (Yves Bélogeay, Henry Codax, Peter Downsbrough, Richard Fauguet, Ann Veronica Janssens, Guillaume Leblon, OlivierMosset, Claire Tenu, Tatiana Trouvé, Kees Visser...)

Vernissage le vendredi 31 janvier 2014 à 18h et inauguration officielle de l'œuvre *Mille Temps* de l'artiste Nadia Lichtig réalisée dans le cadre du 1^{er} artistique au lycée Marc Bloch à Sérignan et de L'Annexe du MRAC avec l'exposition « Collection 1 % artistique en Languedoc-Roussillon » au lycée Marc Bloch à Sérignan.

Les dernières acquisitions sont présentées en dialogue avec une sélection de la collection pour offrir un nouveau parcours aux visiteurs.

/ **NICOLAS DAUBANES, [Fe], œuvres de l'artiste Nicolas Daubanes en regard des dessins à la poudre de fer des personnes détenues du Centre pénitentiaire de Béziers.**

Exposition du 31 janvier au 30 mars 2014

Vernissage vendredi 31 janvier 2014 à 18h

L'exposition est réalisée dans le cadre du programme « Culture-Justice ».

/ PETER DOWNSBROUGH

Exposition du 1^{er} mars au 11 juin 2014

Vernissage le samedi 1^{er} mars 2014 à 18h30

Commissariat Hélène Audiffren

L'exposition qui sera consacrée à Peter Downsbrough au printemps prochain à Sérignan sera la plus importante jamais présentée en France. Elle mettra en lumière toute l'étendue de son travail, développé depuis le milieu des années 1960, depuis ses interventions dans l'espace, ses sculptures, ses maquettes, ses photographies, ses films, ses cartes postales retravaillées jusqu'à ses éditions et nombreux livres.

Ses nombreuses pratiques artistiques sont fondées sur la notion de position, de séquence, d'intervalle et de cadrage et interrogent le point de vue.



Peter Downsbrough, «AND, AS, BUT», 2013.
Courtesy de l'artiste, Courtesy Galerie Martine Aboucaya, Paris.
Production MRAC-LR, Sérignan, Photographie J.-P. Planchon.

MUSÉE RÉGIONAL D'ART CONTEMPORAIN

LANGUEDOC-ROUSSILLON

Le Musée régional d'art contemporain, au bord de la Méditerranée dans la ville de Sérignan, est géré par la Région Languedoc-Roussillon. Sur 2 700 m², installé dans un ancien domaine viticole, il présente une collection permanente et des expositions temporaires. La présentation de ses collections, renouvelée une fois par an, propose au public un regard sur la création contemporaine. En parallèle, le musée a mis en place une politique d'expositions temporaires de grande qualité présentant des artistes de notoriété nationale et internationale, figures de grands mouvements et tendances de l'art contemporain, mais aussi de jeunes artistes, dans le cadre d'expositions monographiques, parfois rétrospectives et collectives.

Dans l'atmosphère conviviale et lumineuse du musée, différents espaces offrent au visiteur un parcours riche et diversifié : cabinet d'arts graphiques, espaces d'exposition, salle vidéo, salon-bibliothèque, librairie-boutique. L'établissement propose un grand nombre d'activités à destination de tous les publics : visites commentées, conférences, ateliers pour les enfants, mon anniversaire au musée...



INFORMATIONS PRATIQUES

/ Horaires

Ouvert du mardi au vendredi de 10h à 18h, le week-end de 13h à 18h
Fermé le lundi et les jours fériés

/ Tarifs

5 € tarif normal

3 € tarif réduit : groupe de plus de 10 personnes, étudiants

Gratuité : étudiants en art et architecture, moins de 18 ans, journalistes, demandeurs d'emploi, bénéficiaires de minimal sociaux, membres de l'ICOM et ICOMOS

/ L'équipe

Hélène Audiffren, directrice

audiffren.helene@cr-languedocroussillon.fr

Clément Nouet, chargé de la régie des expositions

nouet.clement@cr-languedocroussillon.fr

Séverine Freyssinier, administratrice

freysinier.severine@cr-languedocroussillon.fr

Céline Ramade, chargée de la collection et de la documentation

ramade.celine@cr-languedocroussillon.fr

Anais Bonnel, chargée du service des publics

bonnel.anais@cr-languedocroussillon.fr

Isabelle Durand, chargée du service des publics

durand.isabelle@cr-languedocroussillon.fr

Marine Lang, chargée des publics

lang.marine@cr-languedocroussillon.fr

Charlotte Branget (en congé parental), chargée du service des publics

branget.charlotte@cr-languedocroussillon.fr

Sylvie Caumet, chargée des relations presse et des partenariats

caumet.sylvie@cr-languedocroussillon.fr

Alexandre Gilbert et Jérôme Vaspard

Enseignants en arts plastiques chargés de mission par la DAAC auprès du service éducatif

/ Accès

Aéroport Béziers-Vias

A9, sortie Béziers-est, D 37 ou A9, sortie Béziers-ouest, D 19 > Suivre Sérignan

Départ Gare de Béziers : Bus Occitan Ligne 16 direction Valras > Arrêt Promenade à Sérignan

Centre administratif et culturel

Parking gratuit

Accessibilité pour les handicapés

Musée régional d'art contemporain Languedoc-Roussillon

146 avenue de la Plage - BP4 - 34410 Sérignan - France

+33 (0)4 67 32 33 05

museedartcontemporain@cr-languedocroussillon.fr

<http://mracl.languedocroussillon.fr>

Ouvert du mardi au vendredi de 10h à 18h

le week-end de 13h à 18h

Fermé le lundi et les jours fériés

